

FORUM LINUX

UBUNTU- DFLinux - MATE et les autres



De mon avis.

Je sais d'expérience que ce qui vous rebute sur PC Windows. Ce sont les mises à jour accompagnées régulièrement du triste lot de logiciels non désirés, de Malwares, voir de Virus, de Bugs.

Faire le choix d'une distribution Linux, c'est s'affranchir d'avoir à se poser les questions :

- Est ce que je dois « cliquer », « décocher », « cocher » les cases que me proposent les éditeurs.
- Est ce que je dois effectuer cette mise à jour ou non ?
- Comment mettre à jour mon Antivirus ?
- Ce logiciel est-il piraté ? Ai-je le droit de l'utiliser ?
- Pourquoi mon ordinateur fonctionne-t'il moins vite qu'avant ?

- Moi, je veux juste lire et écrire mes courriels (mails), consulter internet, regarder les photos que l'on m'envoie. Comment faire pour ne pas passer mon temps à configurer et à tenir à jour des logiciels dont je ne comprends pas forcément l'intérêt. (Exemple : Java, Chrome, Adobe, Flash, etc...) ?

Avec Linux, tout cela devient transparent.



Préambule



Après Windows XP et Vista, c'est au tour de Windows 7 de tirer sa révérence. [Le 14 janvier 2020](#) ce sont des millions de PC qui ne recevront plus de mise à jour de sécurité. Certaines machines typiquement anciennes ne sont pas aptes à faire tourner Windows 10. Trois solutions s'offrent aux utilisateurs concernés :

- **Casser la tirelire pour un nouveau PC, vendu avec Windows 10,**
- **Casser la tirelire encore plus fort pour passer chez Apple,**
- **Conserver le PC et remplacer Windows XP / Vista / 7 par une distribution Linux légère.**

Vous allez rapidement constater que cette dernière option a de nombreux avantages sur ses concurrents et se présente aujourd'hui comme une alternative séduisante.

Installer Linux sur un PC n'est pas aussi difficile que vous pouvez le croire. Mais avant l'installation elle-même, c'est à la migration de vos données qu'il faut penser et s'imprégner d'une nouvelle « **philosophie** ».

Sommaire.

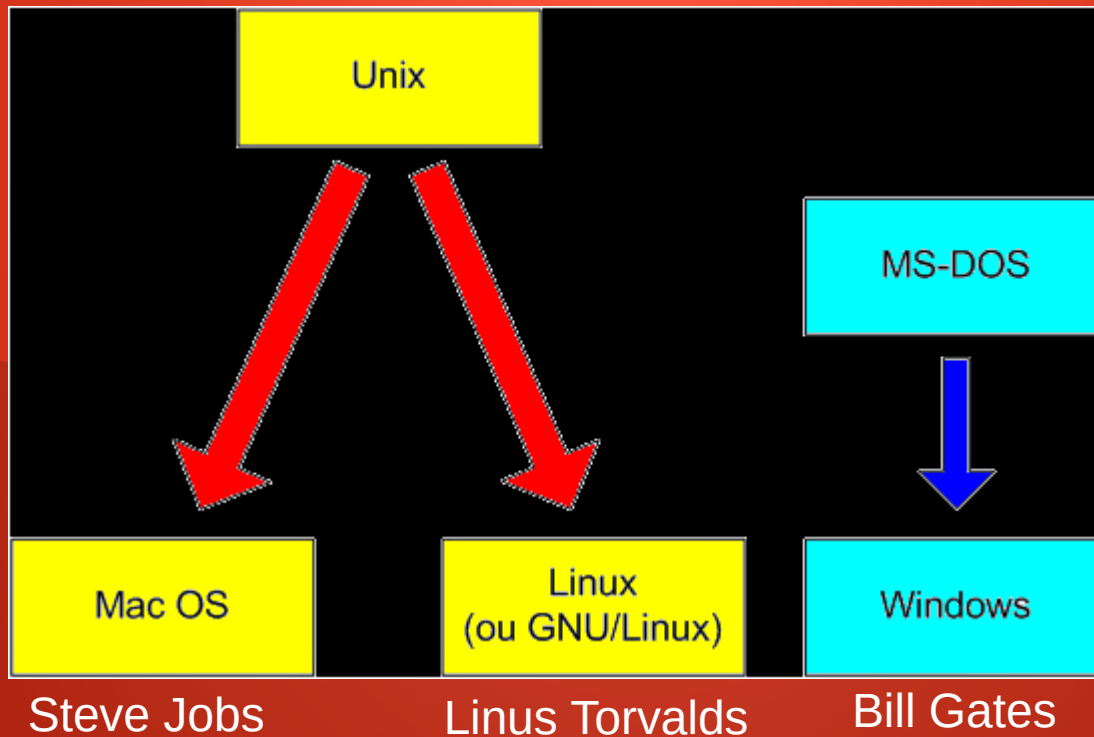
- Généralités sur LINUX
- Qu'est ce qu'UBUNTU
- Les logiciels et les applications d'UBUNTU
- La console et les environnements graphiques
- Les variantes d'UBUNTU
- Handy Linux, Ubuntu MATE et les autres
- Conclusion

Sommaire.

- **Généralités sur LINUX**
- Qu'est ce qu'UBUNTU
- Les logiciels et les applications d'UBUNTU
- La console et les environnements graphiques
- Les variantes d'UBUNTU
- Handy Linux, Ubuntu MATE et les autres
- Conclusion

D'où vient Linux !

- **Linux** est le nom couramment donné à tout système d'exploitation libre fonctionnant avec le noyau Linux. C'est une implémentation libre du système **UNIX**.
- Le projet **GNU** (programmes libres) et **Linux** (noyau d'OS) ont fusionné pour créer **GNU/Linux**.





Qu'est-ce que Linux ?

- Linux est donc un noyau de système d'exploitation.
- Un système d'exploitation (OS), c'est l'ensemble des programmes informatiques qui servent au fonctionnement de base d'un ordinateur.
- Linux est le cœur de beaucoup de systèmes d'exploitations très différents.
- Linux est par exemple présent dans des téléphones portables, des machines à laver le linge, des serveurs informatiques (*La Poste depuis 2014*), des supercalculateurs, des voitures, des télévisions...
- Dans ce Forum, nous allons nous pencher sur Linux pour les ordinateurs classiques, appelés PC.



Qui est Tux ? Tux est un manchot, mascotte officielle de Linux.



LINUX : Les distributions

Quelques Distributions
Linux

- Debian
- Fedora
- Open SUSE
- Slackware
- Red Hat
- Debian
- Mint
- Ubuntu
- DFLinux
- Emmabuntüs

OS de même base :

- Android
- Free BSD
- Mac-OS-x
- MultiDesk OS
- Google Chrome OS

- Il existe une multitude de systèmes d'exploitations complets. Ces systèmes répondent à différents besoins.
- **Puissance ou légèreté ! Entreprise ou familiale ! Graphisme ou bureautique ! Gros ordinateur ou modeste machine ! Débutant ou Geek !**



Quelle distribution choisir ?

Au club MICAD, nous avons choisissons la **Stabilité et la Fiabilité** d'une distribution **Debian Ubuntu**.

- Debian utilise une politique de mise à jour correspondant à : « ça sort quand c'est prêt » En contrepartie, les dernières mises à jours des logiciels ne sont disponibles dans Debian que lorsque leur stabilité a été éprouvée. Le contraire de MS !

En choisissant Ubuntu, DFLinux, ... vous pouvez facilement passer de l'un à l'autre, ou même l'une des nombreuses autres distributions basées sur Debian.



Sommaire.

- Généralités sur LINUX
- **Qu'est ce qu'UBUNTU**
- Les logiciels et les applications d'UBUNTU
- La console et les environnements graphiques
- Les variantes d'UBUNTU
- Handy Linux, Ubuntu MATE et les autres
- Conclusion



Qu'est-ce que **ubuntu** ?

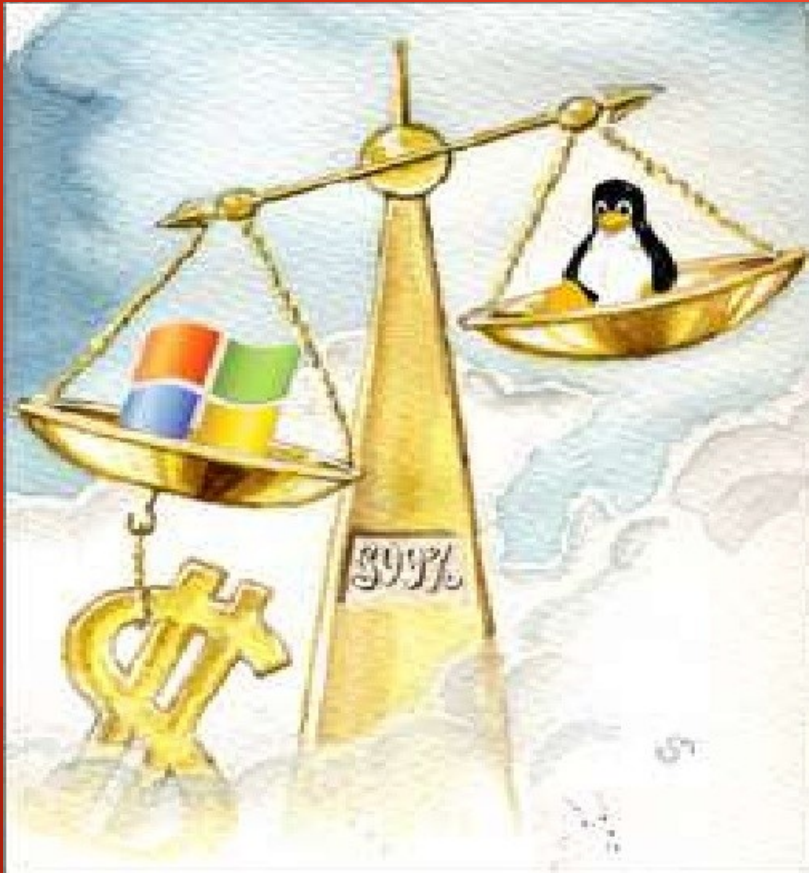
linux for human beings

- Ubuntu est un système d'exploitation libre, gratuit, sécurisé et convivial, qui peut aisément remplacer ou cohabiter avec votre système actuel (Windows, MacOS, GNU/Linux..). À l'aide d'Ubuntu, vous pouvez naviguer sur Internet, lire et écrire des courriels, créer des documents, des présentations et des feuilles de calculs, gérer votre bibliothèque multimédia et bien plus encore.



- **Que signifie le mot « ubuntu » ?**
- Le terme « *ubuntu* » est un mot de la langue zoulou descriptible par « Je suis ce que je suis grâce à ce que nous sommes tous ». L'essence du mot « *ubuntu* » est « une personne est ce qu'elle est par les autres ». **Ubuntu met l'accent sur l'échange, le consensus et le partage.** Ce concept est parfait pour le monde du logiciel libre et ouvert.

Combien ca coute ?



Combien coûte Ubuntu ?

Distribuées par Canonical, toutes les éditions d'Ubuntu sont entièrement gratuites, elles ne coûtent rien. Ubuntu est composé de logiciels libres et gratuits, soumis aux libertés.

Comment Canonical gagne-t-elle de l'argent ?

Les revenus du distributeur Canonical proviennent des contrats de soutien technique commercial et de services de maintenance. Canonical propose du soutien partout dans le monde, à des clients allant des plus importantes entreprises mondiales jusqu'aux écoles, des instituts de recherche jusqu'aux gouvernements. Elle bénéficie de la participation de la communauté à la réalisation d'UBUNTU et de LINUX.

Ubuntu est développée par toute une communauté de personnes incluant des entreprises et des bénévoles. Les besoins sont nombreux, et tout le monde peut participer.

Et la sécurité dans tous ça ? Pourquoi Ubuntu est il sûr ?

Ubuntu est structurellement sûr pour plusieurs raisons :

- Ubuntu fait clairement la distinction entre les utilisateurs normaux et les administrateurs.
- Les logiciels pour Ubuntu sont conservés dans un dépôt en ligne sécurisé qui ne contient aucun logiciel trompeur ou malveillant.
- Les logiciels open source comme Ubuntu permettent une détection rapide des failles de sécurité.
- Les correctifs de sécurité pour les logiciels open source comme Ubuntu sont publiés fréquemment et rapidement. Toujours à jour, comme son OS d'ailleurs !
- Beaucoup de virus conçus pour atteindre principalement les systèmes basés sur Windows n'affectent pas les systèmes Ubuntu, parce que pour s'installer, un logiciel a besoin de droits d'installation !
- **Cependant, le téléchargement sur internet est toujours risqué.** Un antivirus peut être ajouté.



À quelle fréquence y a-t-il des nouvelles versions d'Ubuntu ?



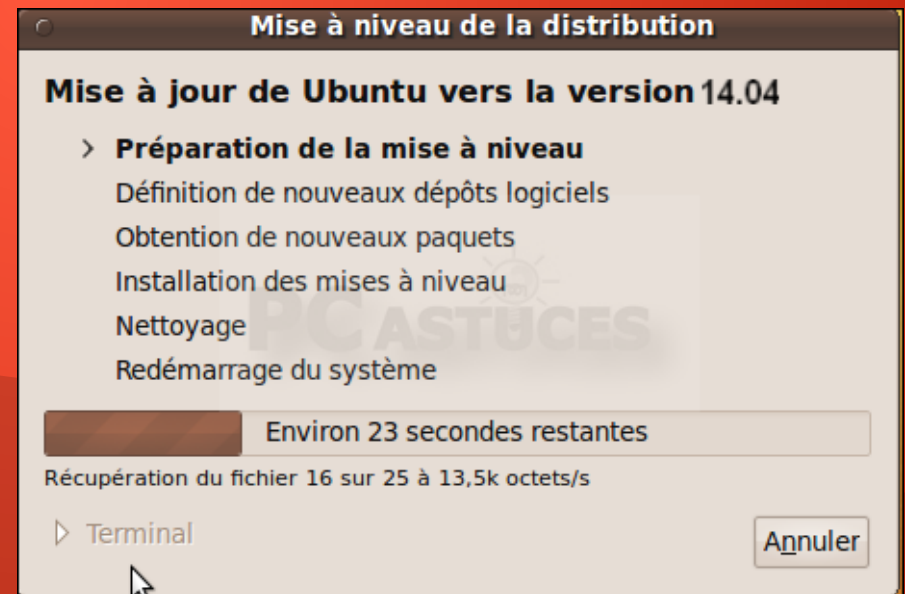
- Il existe deux cycles de développement :
- Des **versions stables** sont développées sur une période de six mois. Ces versions sont soutenues durant une période de **9 mois** durant lesquelles elles bénéficient de mises à jour de sécurité, des correctifs de bogues et des mises à jour des traductions des logiciels ;



- Des **versions Long Term Support**, correspondant à chaque quatrième version du cycle stable d'Ubuntu, sont publiées tous les **2 ans**, au mois d'avril. Les versions LTS sont maintenues sur un plus long terme: **5 ans**.

Une fois Ubuntu installé, pourrai-je mettre à niveau mon système vers la version suivante ?

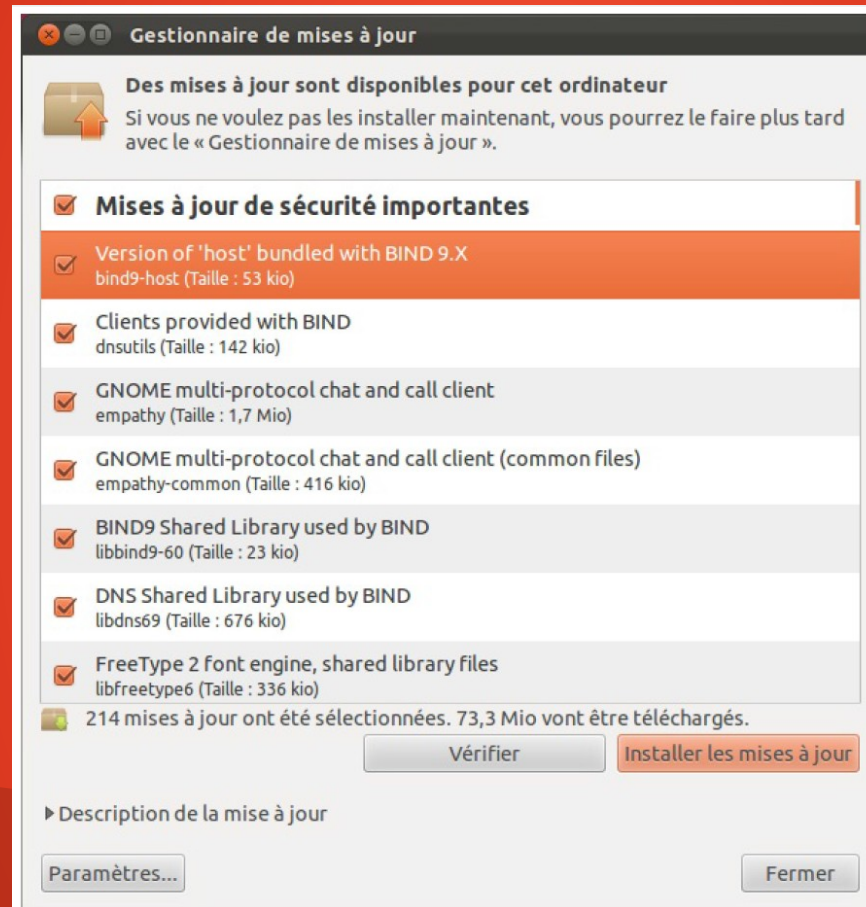
- La mise à niveau vers la version ultérieure immédiate ou la version LTS immédiatement suivante est pleinement gérée, tant que certaines conditions sont respectées.
- Toutefois, le passage de plusieurs versions n'est pas géré. Par exemple, la mise à niveau de Ubuntu 16,04 LTS → 20,04 TS n'est pas gérée.
- Il faudra d'abord effectuer une mise à niveau 16.04 LTS → 18.04 LTS, puis 18.04 LTS → 20.04 LTS.
- La mise à niveau de Ubuntu 18.04 LTS → 20.04 LTS est aussi gérée.





Une mise à jour est disponible (icône de gauche)

Ok, mais les mises à jours Ordinaires?



- Vous êtes automatiquement notifiés dès que des mises à jour sont disponibles ; il suffit pour cela de regarder la petite icône en haut à droite de l'écran. **Cerise sur le gâteau Linux met tout à jour : OS, logiciels et Plu-gins !**

Comment obtenir du soutien pour Ubuntu ?

The screenshot shows the 'Documentation Ubuntu' page on the ubuntu-fr website. The page is organized into a grid of nine sections, each with a title, a list of links, and an icon. The sections are: (1) DÉCOUVRIR (Discover), (2) TÉLÉCHARGER (Download), (3) ESSAYER (Try), (4) INSTALLER (Install), (5) ADOPTER (Adopt), (6) CONFIGURER (Configure), (7) UTILISER (Use), (8) APPROFONDIR (Deepen), and (9) RECHERCHER (Search). A sidebar on the left contains navigation links for 'Accueil', 'Documentation', 'Actions', and 'Divers'. At the top right, there is a search bar and navigation links for 'Contenu', 'Rechercher', and 'Menus'.

Contenu | Rechercher | Menus

Recherche rapide... Documentation ok

Identifiant connexion / inscription

Documentation Ubuntu

Pour la parcourir, n'hésitez pas à utiliser la **barre de recherche** en haut à droite de cette page.

(1) DÉCOUVRIR <ul style="list-style-type: none">• Guide du débutant• Questions fréquentes• Captures d'écran• démo interactive• La traduction du guide Ubuntu	(2) TÉLÉCHARGER <ul style="list-style-type: none">• Ubuntu• Le manuel	(3) ESSAYER <ul style="list-style-type: none">• Vérifier → Graver → Lancer• Test sans installation• Installation dans Windows
(4) INSTALLER <ul style="list-style-type: none">• Installation guidée• En gardant Windows• Autres	(5) ADOPTER <ul style="list-style-type: none">• Compléter l'installation• Logiciels par défaut• Astuces pour débuter	(6) CONFIGURER <ul style="list-style-type: none">• Matériels et pilotes• Réseau • Wi-fi• Installer des logiciels
(7) UTILISER <ul style="list-style-type: none">• Multimédia • Graphisme• Bureautique • Internet• Jeux • Autres	(8) APPROFONDIR <ul style="list-style-type: none">• Personnaliser • Sécurité• Système • Programmer• Virtualiser • Diagnostic	(9) RECHERCHER <ul style="list-style-type: none">• Par thème• Par ordre alphabétique• Glossaire

Besoin de davantage de liens? [Consultez l'ancienne page d'accueil](#), ou [le thésaurus](#).

Cette documentation est publiée sous forme de **wiki**, un système ouvert et collaboratif. Chacun est libre de **créer ou modifier des pages**, et de **proposer des améliorations**.

Modifié

- Vous pouvez obtenir de l'aide grâce à [la documentation en ligne](#). De l'assistance gratuite est aussi disponible dans [les forums de discussions](#). Un soutien professionnel commercial est disponible auprès de Canonical et ses partenaires.
- Et puis, il y a nous dans la limite de nos connaissances.



Ubuntu est-il facile à installer ?



Communauté francophone d'utilisateurs d'Ubuntu

Recherche rapide... Site ok
connexion / inscription

Accueil

- Télécharger Ubuntu
- Par où commencer ?
- Support interactif
- Groupes d'utilisateurs
- Rendez-vous réguliers
- L'association
- La boutique
- Les revendeurs libre

Documentation

Forum

Planet

Nous vous proposons de :

[Télécharger Ubuntu depuis le site officiel](#)

1 - Télécharger l'image du CD d'installation

Télécharger
Ubuntu 14.04 (64bits)

Un bureau simple et ergonomique basé sur l'environnement Unity.

Choisissez l'emplacement de téléchargement :

[Plus d'options...](#)

2 - Graver l'image du CD d'installation

Une fois le fichier téléchargé, il ne vous reste plus qu'à graver cette image sur un CD. Les fichiers ISO nécessitent une application de gravure.

[En savoir plus...](#) - [Vérifier son CD](#)

3 - Installer

Il ne vous reste plus qu'à amorcer votre ordinateur à partir de ce CD et de suivre les étapes sur votre écran.

Ubuntu dispose d'un installateur graphique directement dans le *Desktop CD*, utilisable dans une session live. Une installation typique dans un ordinateur répondant aux exigences minimales prend environ 45 minutes (Sans les mises à jours).

Vous pouvez aussi vouloir
Pour votre serveur
[Télécharger Ubuntu Serveur](#)

[Tuto : http://doc.ubuntu-fr.org/tutoriel/installer_ubuntu_avec_le_live_cd](http://doc.ubuntu-fr.org/tutoriel/installer_ubuntu_avec_le_live_cd)




[Montre moi : http://www.linuxscreenshots.org/?release=Edubuntu%2010.04](http://www.linuxscreenshots.org/?release=Edubuntu%2010.04)

Deux mots sur les types d'installations

Installation

Type d'installation

Microsoft Windows XP Professional est actuellement installé sur cet ordinateur. Que voulez-vous faire ?

-  **Installer Ubuntu à côté de Microsoft Windows XP Professional**
Les documents, musiques et autres fichiers personnels seront conservés.
Vous pouvez choisir le système d'exploitation à lancer au moment du démarrage de l'ordinateur.
-  **Remplacer Microsoft Windows XP Professional par Ubuntu**
Avertissement : Ceci supprimera tous vos logiciels Microsoft Windows XP Professional, documents, photos, musiques, et autres fichiers.
-  **Autre chose**
Vous pouvez créer ou redimensionner les partitions vous même, ou choisir plusieurs partitions pour Ubuntu.

Sommaire.

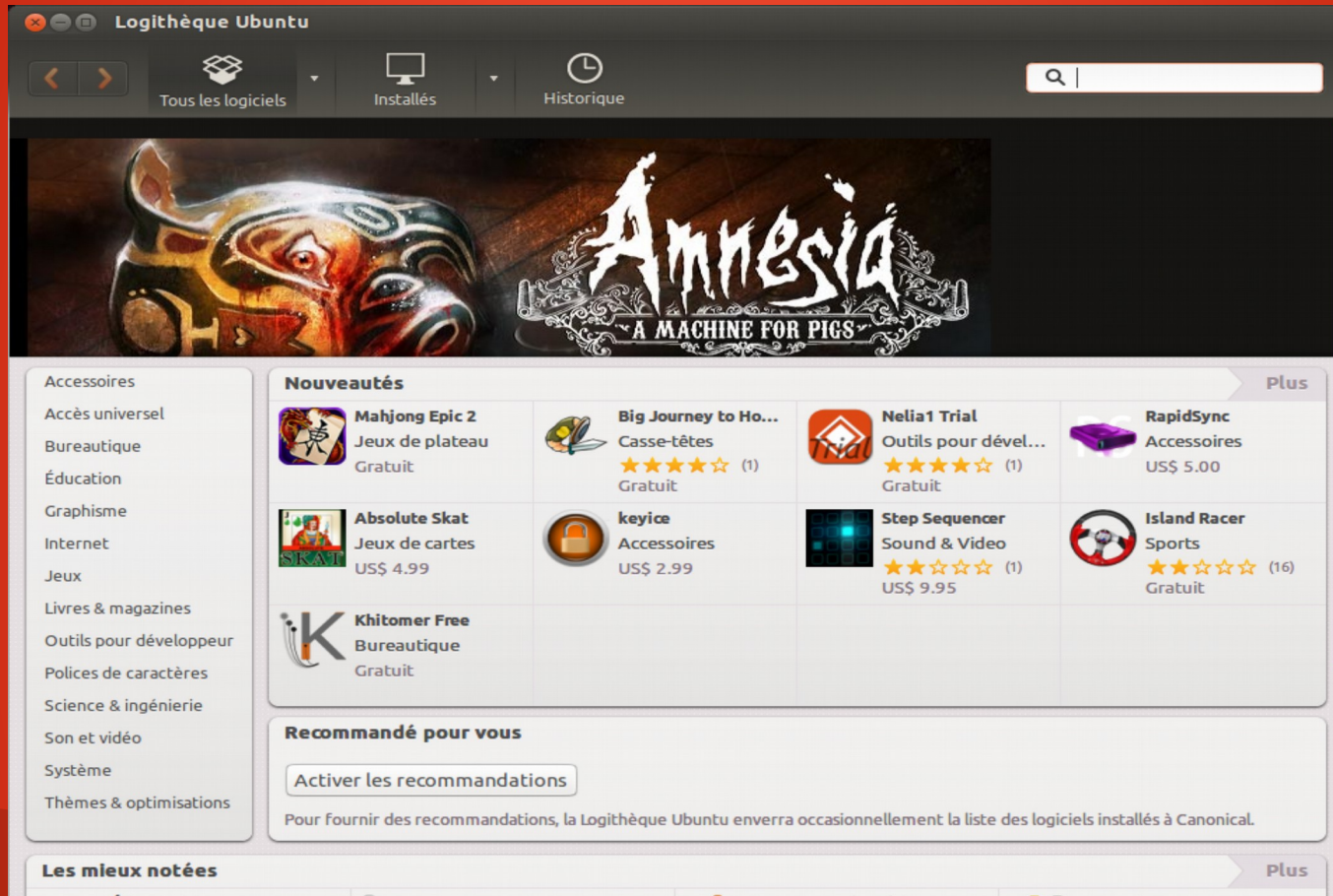
- Généralités sur LINUX
- Qu'est ce qu'UBUNTU
- **Les logiciels et les applications d'UBUNTU**
- La console et les environnements graphiques
- Les variantes d'UBUNTU
- Handy Linux, Ubuntu MATE et les autres
- Conclusion

Quels programmes sont fournis avec Ubuntu ?

- Beaucoup de logiciels sont fournis de base avec Ubuntu. Notons entre autre un navigateur Internet, un courrielleur, une suite bureautique, un logiciel de traitement des images, un client de messagerie instantanée, un gestionnaire d'images, un lecteur multimédia, des petits jeux, etc.
- Une fois Ubuntu installé, il contient déjà la plupart des applications utiles à votre utilisation courante de l'ordinateur.



Combien de logiciels sont ils disponibles pour Ubuntu ?



- Une centaine de logiciels installés par défaut, sur une liste de plus de 2000 logiciels installables en quelques clics à travers l'interface "[Logithèque Ubuntu](#)". En plus de cela, il y a plus de 25 000 paquets disponibles immédiatement pour installation à l'aide du gestionnaire de paquets et encore d'autres disponibles de sources tierces.

Travailler avec Ubuntu

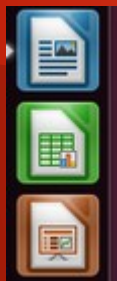
Toutes les applications dont vous avez besoin

- Si vous effectuez une migration à partir d'une plate-forme Windows ou Mac, vous pouvez vous demander si les programmes que vous avez déjà utilisés sont disponibles pour Ubuntu.
- **Suites bureautiques**
- † Windows : Microsoft Office, LibreOffice
- † Mac Work, Microsoft Office, LibreOffice
- † Linux : LibreOffice, KOffice, Kexi (application de bases de données)

- Dans Ubuntu, vous pouvez choisir parmi de nombreuses suites bureautiques.
- La suite la plus populaire est l'application LibreOffice (anciennement OpenOffice).

Sont inclus dans la suite Libre Office :

- † Writer — traitement de texte
- † Calc — tableur
- † Impress — gestionnaire de présentations
- † Draw — programme de dessin
- † Base — base de données
- † Math — éditeur d'équation
- La Suite LibreOffice est installée par défaut.



Travailler avec Ubuntu

Toutes les applications dont vous avez besoin



- **Applications de Messagerie Électronique**

- † Windows : Microsoft Outlook, Mozilla Thunderbird
- † Mac : Mail.app, Microsoft Outlook, Mozilla Thunderbird
- † Linux : Mozilla Thunderbird, Evolution, KMail

Comme pour les suites bureautiques, vous avez le choix entre plusieurs applications pour votre courriel. Un client courriel très populaire est Mozilla Thunderbird, également disponible sous Windows. Thunderbird est le client courriel par défaut pour Ubuntu.

- **Navigateurs web**

- † Windows : Microsoft Internet Explorer, Mozilla Firefox, Opera, Chromium, Google Chrome
- † Mac : Safari, Mozilla Firefox, Opera, Chromium, Google Chrome
- † Linux : Mozilla Firefox, Opera, Chromium, Google Chrome, Epiphany



Travailler avec Ubuntu

Toutes les applications dont vous avez besoin

- **Lecteurs PDF**

- † Windows : Adobe Acrobat Reader, Foxit Firefox et Google Chrome peuvent également

- † Mac : Adobe Acrobat Reader afficher des fichiers PDF.

- † Linux : Evince, Adobe Acrobat Reader, Okular



- Evince est un lecteur convivial et minimaliste, et c'est le lecteur par défaut. Si Evince ne couvre pas vos besoins, Adobe Acrobat Reader est également disponible pour Ubuntu.

- **Lecteurs multimédia**

- † Windows : Windows Media Player, VLC

- † Mac : Quicktime,

- † Linux : Totem, , MPlayer, Kaffeine, VLC.



- Pour le multimédia, les utilisateurs d'Ubuntu ont accès à une large gamme de lecteurs de grande qualité. VLC est un éternel favori parmi les amateurs de vidéos. Le classique et convivial Totem est le lecteur multimédia par défaut sur Ubuntu.

Travailler avec Ubuntu

Toutes les applications dont vous avez besoin

Lecteurs de musique et agrégateurs de podcasts

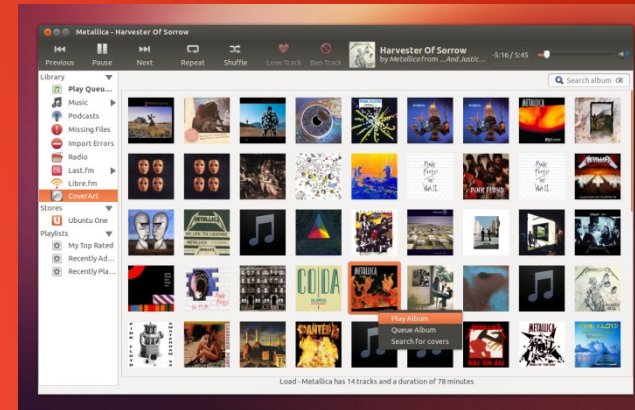
- Windows : Windows Media Player, iTunes, Audacity
- Mac : iTunes
- Linux : Rhythmbox, Banshee, Amarok, Audacity, Clémentine...

Il y a plusieurs options pour écouter de la musique sur Ubuntu :
Rhythmbox est installé par défaut.

Ces applications vous permettent d'écouter de la musique et vos podcasts préférés.

Gravure de CD/DVD

- Windows : Nero Burning, InfraRecorder
 - Mac : Burn, Toast Titanium
 - Linux : Brasero, K3b, Gnome-baker
- Il existe plusieurs logiciels populaires de gravure .
Brasero est le graveur de par défaut d'Ubuntu.



Travailler avec Ubuntu

Toutes les applications dont vous avez besoin

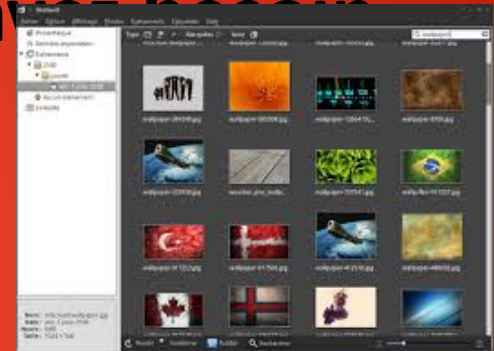
Gestion de Photos

Windows : Gestionnaire d'images Microsoft Office, Picasa

Mac : Aperture, Picasa

Linux : Shotwell, grumb, Gwenview, F-Spot

Vous pouvez voir et gérer vos photos favorites avec Shotwell, le gestionnaire de photos par défaut d'Ubuntu, ou avec goumb, Gwenview et F-Spot.



Édition & Retouche graphique

Windows : Adobe Photoshop, Inkscape, GIMP, PhotoFiltre

Mac : Adobe Photoshop,

Linux : Inkscape, GIMP, PhotoFiltre via Wine,

Gimp est un éditeur graphique très puissant. Vous pouvez concevoir vos propres créations graphiques, retoucher vos photos et modifier vos images. GIMP est une alternative puissante à Photoshop qui répond aux besoins aussi bien des débutants qu'à ceux des photographes professionnels et des infographistes. GIMP n'est pas installé par défaut mais l'application peut l'être via la Logithèque Ubuntu.



Travailler avec Ubuntu

Toutes les applications dont vous avez besoin



- **Messagerie instantanée**

- ▶ Windows : Windows Live Messenger, Yahoo ! Messenger, Google Talk
- ▶ Mac : Windows Live Messenger, Yahoo ! Messenger, Adium, iChat
- ▶ Linux : Empathy, Pidgin, Kopete, aMSN.

- **Applications de Voix sur IP**

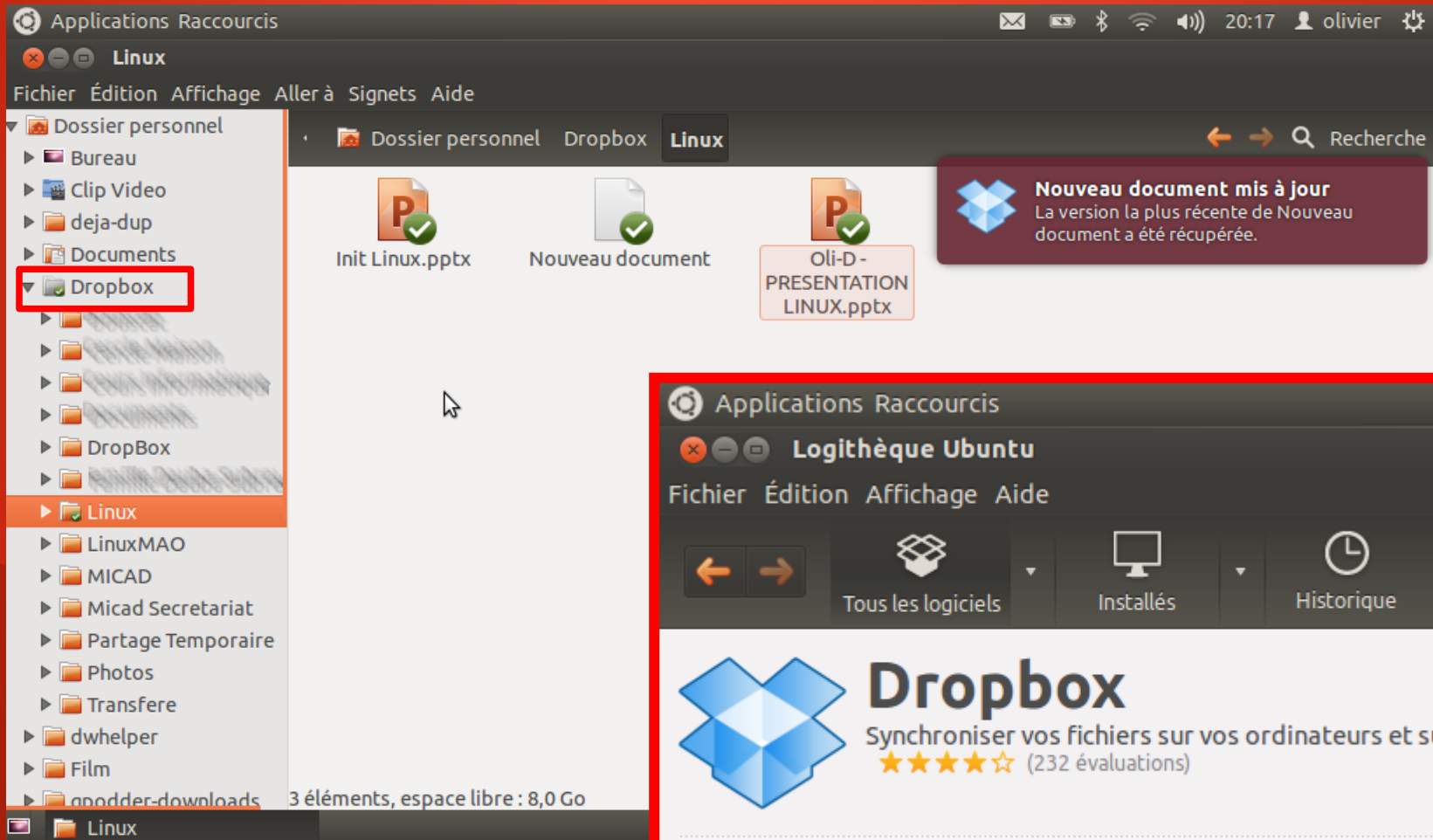
- ▶ Windows : Skype, Google Video Chat
- ▶ Mac : Skype, Google Video Chat
- ▶ Linux : Ekiga, Skype, Google Video Chat

Les technologies VoIP - Voix sur IP - vous permettent de parler à des personnes sur Internet. L'application la plus populaire est Skype, qui est disponible pour Linux.



Travailler avec Ubuntu

Toutes les applications dont vous avez besoin



Synchroniser vos fichiers sur le Cloud.

Perdu sans Windows !



Wine : exécuter certains programmes Windows sous Ubuntu



Wine est un logiciel qui permet d'exécuter *certaines*¹⁾ programmes Windows sous Ubuntu.



Attention ! Les applications Windows n'étant pas conçues pour Ubuntu, il est normal que nombre d'entre elles présentent des anomalies ou soient inutilisables lorsqu'elles sont exécutées via Wine. Préférez utiliser des applications conçues pour Ubuntu : voir **Installer un logiciel sous Ubuntu**.

Sommaire.

- Généralités sur LINUX
- Qu'est ce qu'UBUNTU
- Les logiciels et les applications d'UBUNTU
- **La console et les environnements graphiques**
- Les variantes d'UBUNTU
- Handy Linux, Ubuntu MATE et les autres
- Conclusion

Les modes de fonctionnement

```
ubuntu@ubuntu:~/Desktop$ ls
Examples  ubiquity-kdeui.desktop
ubuntu@ubuntu:~/Desktop$ cd Examples
ubuntu@ubuntu:~/Desktop/Examples$ ls
book                    logo-Kubuntu.png      oo-maxwell.odt
book-toc.html          logo-Ubuntu.png       oo-payment-schedule.ods
Experience ubuntu.ogg   oo-about-these-files.odt oo-presenting-kubuntu.odp
fables_01_01_aesop.spx oo-about-ubuntu-ru.rtf oo-presenting-ubuntu.odp
gimp-ubuntu-splash.xcf oo-access.odt          oo-trig.xls
kubuntu-leaflet.png   oo-cd-cover.odg       oo-welcome.odt
logo-Edubuntu.png     oo-derivatives.doc    ubuntu Sax.ogg
ubuntu@ubuntu:~/Desktop/Examples$ pwd
/home/ubuntu/Desktop/Examples
ubuntu@ubuntu:~/Desktop/Examples$ w
 22:44:02 up 15 min, 7 users, load average: 0,07, 0,29, 0,26
USER  TTY      FROM             LOGIN#   IDLE   JCPU   PCPU WHAT
ubuntu  tty1    -                22:30   0.00s  2.93s  0.02s w
ubuntu  tty2    -                22:30  15:25m 0.17s  0.14s -bash
ubuntu  tty3    -                22:30  15:25m 0.15s  0.12s -bash
ubuntu  tty4    -                22:30  15:25m 0.17s  0.14s -bash
ubuntu  tty5    -                22:30  15:25m 0.15s  0.13s -bash
ubuntu  tty6    -                22:30  15:25m 0.17s  0.15s -bash
ubuntu  :0      -                22:30  ?xdm?  50.06s 0.15s /bin/sh /usr/bi
ubuntu@ubuntu:~/Desktop/Examples$ _
```



Mode Console

- Quelle horreur ! Je vais être obligé d'utiliser ça ?
- Pas du tout ! La console n'est qu'un des deux « visages » de Linux ; il existe aussi un mode graphique (encore heureux).

Mode Graphique

En fait, cela ressemble un peu à Windows : il y a des fenêtres et on clique sur des croix pour les fermer.
Le truc... c'est qu'il y a plusieurs modes graphiques.

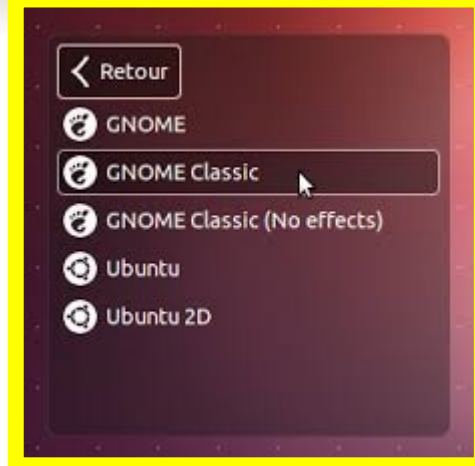
Les environnements Graphiques

Environnements de bureau

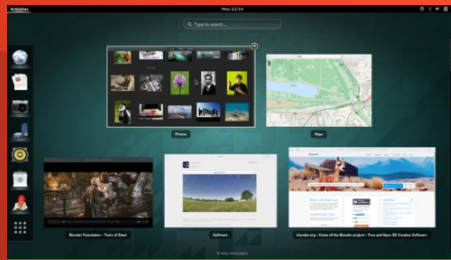
Un **environnement de bureau** est un outil vous permettant d'exploiter les caractéristiques graphiques de votre ordinateur. Il est constitué de plusieurs éléments :

- le *bureau*, en arrière-plan de votre écran, qui affiche une image d'arrière-plan et un ensemble d'icônes
- le *gestionnaire de fenêtres* qui crée les cadres entourant les fenêtres, zones d'échange entre vous et votre ordinateur
- les *barres de menus* et les *panneaux* associés qui vous permettent d'accéder à vos logiciels, d'afficher l'heure, de lister vos fenêtres ouvertes, etc. ;
- le *gestionnaire de sessions* qui gère vos sessions ;
- des outils graphiques qui vous permettent de contrôler votre ordinateur, de le configurer et de l'exploiter.

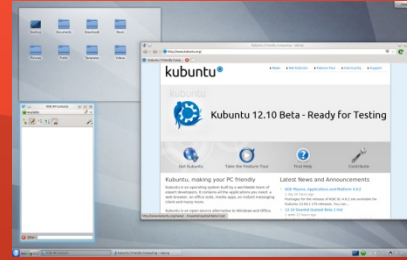
Il est important de différencier l'environnement de bureau et le système d'exploitation : alors que le système d'exploitation gère les ressources de votre ordinateur (contrôle des disques durs, contrôle des processeurs, contrôle des cartes graphiques et audio, etc.), l'environnement de bureau permet d'interagir avec votre ordinateur par l'intermédiaire d'une interface graphique (déplacement à l'écran avec une souris, un clavier ou un pavé tactile).



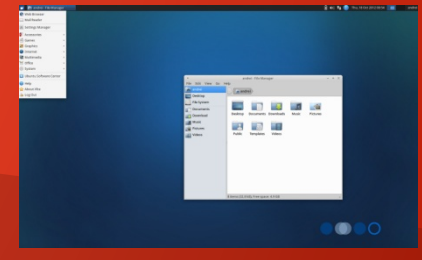
Unity



Gnome Shell



KDE



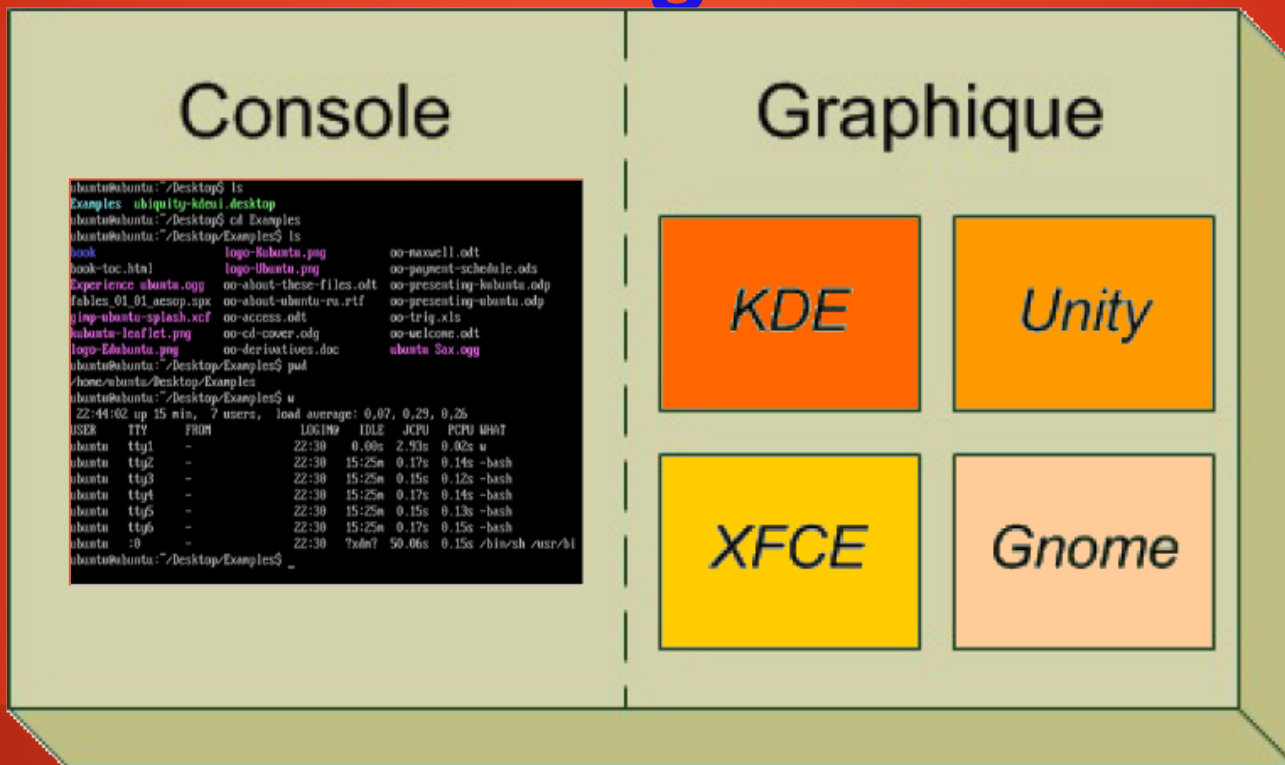
Xfce

Voir les environnements :

<http://doc.ubuntu-fr.org/environnements>

Résumons nous

Les deux visages de LINUX



Ce qu'il faut donc retenir, c'est que Linux peut être utilisé dans deux modes différents :

console ou **graphique**.

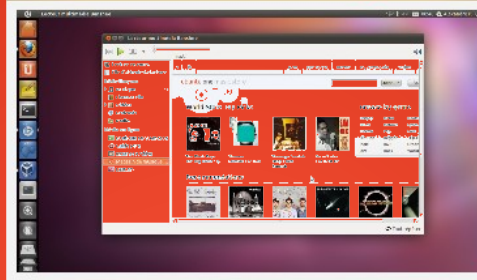
Le fonctionnement de la console est le même d'un Linux à un autre ; par contre, l'aspect graphique peut radicalement changer selon le gestionnaire de bureau que l'on choisit : **KDE**, **Unity**, **XFCE**, etc.

Sommaire.

- Généralités sur LINUX
- Qu'est ce qu'UBUNTU
- Les logiciels et les applications d'UBUNTU
- La console et les environnements graphiques
- **Les variantes d'UBUNTU**
- Handy Linux, Ubuntu MATE et les autres
- Conclusion

Les Variantes

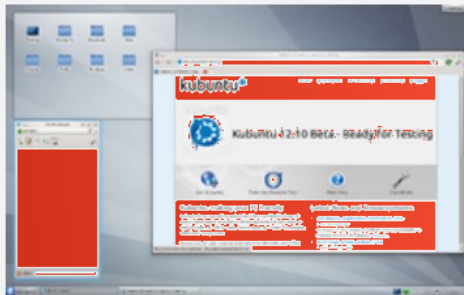
Ubuntu avec l'interface Unity



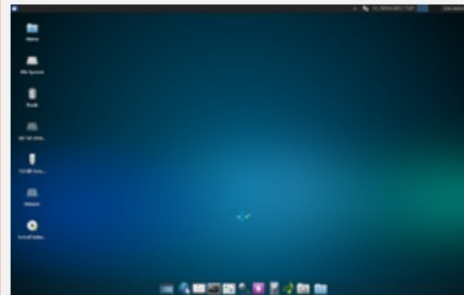
Elles sont des distributions pré équipées pour des besoins particuliers

Aperçu des variantes reconnues

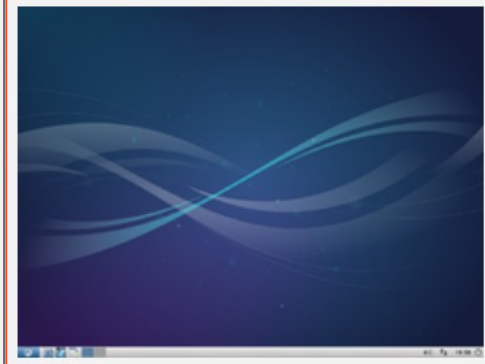
Kubuntu
un bureau KDE
paramétrable à souhait



Xubuntu
un bureau Xfce
léger et fonctionnel



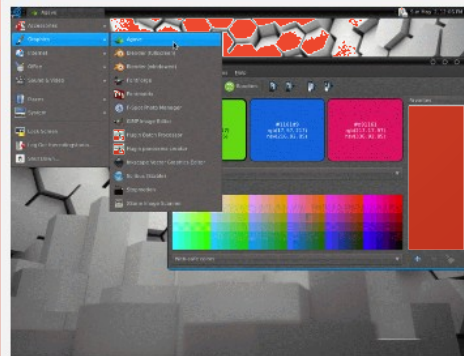
Lubuntu
un bureau Lxde
encore plus léger



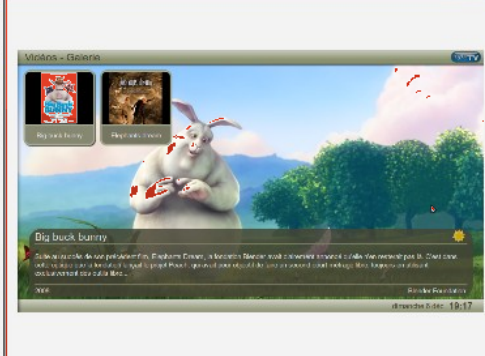
Edubuntu
variante pour
l'éducation



Ubuntu Studio
variante pour la
création multimédia



Mythbuntu
centre multimédia
et enregistreur TV





Finalement, Linux Ubuntu
offre beaucoup de choix !
Mais j'en veux plus...



**Linux : un noyau,
Windows : des pépins !**

Sommaire.

- Généralités sur LINUX
- Qu'est ce qu'UBUNTU
- Les logiciels et les applications d'UBUNTU
- La console et les environnements graphiques
- Les variantes d'UBUNTU
- **Handy Linux, Ubuntu MATE et les autres**
- Conclusion

Handy Linux

Remplacé par DFLinux.



Le bureau d' Handy'

Présentation sur le site du club MICAD :

<http://club-micad.jimdo.com/contenu-de-nos-formations/handylinux/>

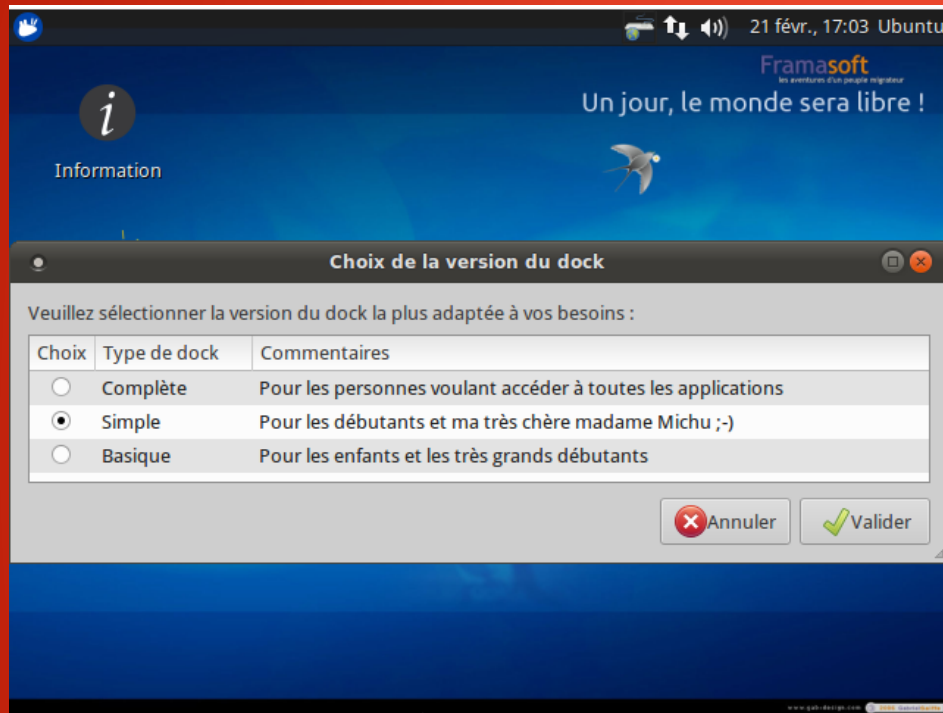
UBUNTU MATE



Le bureau de MATE

Présentation sur le site du club MICAD :
<http://club-micad.jimdo.com/contenu-de-nos-formations/ubuntu-mate/>

EMMABUNTÜS



Une distribution légère. « Linux for All » Vraiment pour tous.
Même pour Madame Michu.



Tout y est. Rien à rajouter. C'est clés en mains.

Sur une base de XUBUNTU LTS, EMMABUTÜS est distribué par la communauté Emmaüs.



Salle de classe en Afrique. Réalisation Emmaüs.

Linux Mint



Linux Mint est un système d'exploitation GNU/Linux gratuit, basé sur Ubuntu, et conçu pour les ordinateurs individuels au même titre que Windows ou Mac OS. Il s'affirme comme un « système moderne, élégant et confortable, à la fois puissant et facile d'utilisation. »

Environnement de bureau :
Cinnamon / MATE / Xfce.



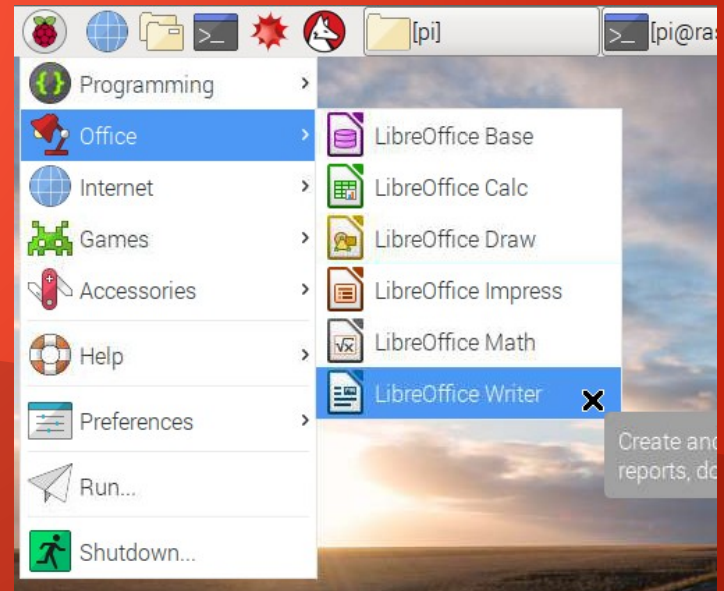
RASPBIAN pour NANO ORDINATEURS



Ici un Kit pour transformer sa TV en Centre Multimédia.



On peut tout faire avec .



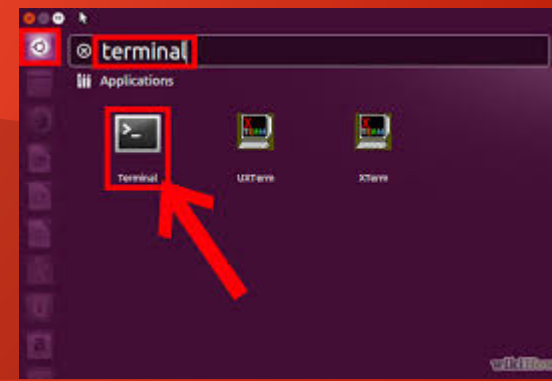
Raspbian Distribution légère pour Raspberry Pi.

Sommaire.

- Généralités sur LINUX
- Qu'est ce qu'UBUNTU
- Les logiciels et les applications d'UBUNTU
- La console et les environnements graphiques
- Les variantes d'UBUNTU
- Handy Linux, Ubuntu MATE et les autres
- **Conclusion**

Ce qui est quasiment identique sous Linux :

- Tout ce qui suit n'est pas très différent quand on passe à un système d'exploitation libre.
- **Configuration générale** : Si, comme n'importe qui, vous utilisez votre ordinateur à l'aide d'une souris et d'un clavier, n'ayez pas peur ! Linux fonctionne tout comme Windows® : on doit le démarrer en allumant son ordinateur, et ensuite on peut utiliser différents programmes pour faire plein de choses.
- **Menus et barre des tâches** : Linux a aussi une barre des tâches, dont la taille et l'aspect change selon les distributions; les applications peuvent être minimisées dans celle-ci. Et si vous avez l'habitude de trouver des menus « Fichier, Edition, Affichage » dans vos applications, vous vous sentirez chez vous avec Linux.
- **Navigation Web et tâches habituelles** : Une autre bonne nouvelle est qu'Internet reste le même sous Linux (en fait, vous pouvez surfer le web avec le même programme : Firefox). Et bien sûr, vous pouvez de la même façon parcourir votre collection de musique ou de photos. La navigation dans vos fichiers et dossiers est la même (voire souvent meilleure) qu'avec Windows Explorer®.
- **Mode console** : Il existe aussi sous Windows (Couche DOS) mais vous n'y avait pratiquement plus accès. Sous Linux, beaucoup d'afficionados continuent à lancer des commandes telle que
« *sudo apt-get install <paquet(s)>* ». Je vous rassure , avec Ubuntu à moins de vouloir faire des choses extraordinaires, vous n'en avait pratiquement plus besoin.



Ce qui n'est pas tout à fait aussi bien sous Linux :



- **Support des pilotes** : Les fabricants de matériel informatique ne fournissent pas toujours des pilotes (drivers) pour Linux, qui ne bénéficie pas de l'influence de plusieurs millions de dollars sur l'industrie. Ainsi, si vous venez juste d'acquérir la toute dernière super carte graphique, il peut se passer une année avant que vous puissiez l'utiliser complètement sous Linux - le temps dont ont besoin des volontaires pour pratiquer l'ingénierie inverse du pilote Windows®.

Il est important de dire, cependant, que la plupart des composants informatique « standard » fonctionnent immédiatement et parfaitement avec la plupart des distributions Linux.

- **DVD, standards restreints** : Beaucoup de formats multimédia autour de nous sont propriétaires. Cependant, il est facile d'activer le décodage des formats propriétaires restreints, mais vous êtes clairement informé de ce que vous êtes en train de faire.

Jouer : Joueurs inconditionnels de jeux vidéo informatiques, vous pourrez constater que le monde des jeux sous Linux est moins professionnel et prêt à l'emploi que sous Windows®





Conclusion avant de toucher.

- GNU/Linux pourra vous plaire ou pas; tout dépend de ce que vous en attendez. Si vous voulez que Linux qu'il soit exactement identique à Windows®, vous serez probablement déçu. Linux est élaboré par des programmeurs qui souhaitent en faire quelque chose de différent.
- Les utilisateurs de Linux sont souvent ignorés, parfois méprisés par les grandes compagnies. Car plus grand chose sur les étagères de vendeurs de logiciels ne vous intéressera.
- En revanche, la plupart des utilisateurs de Linux trouvent le sens de la communauté, dans de multiples projets et forums de Logiciel Libre, bien plus intéressant et gratifiant.
- Utiliser Linux vous rendra probablement sensible au concept du logiciel libre, et possiblement agacé par la vision qu'en ont les grandes entreprises. *C'est très agréable ! Ne pas devoir se soucier de logiciel espions, de virus, d'enregistrement en ligne de programmes, de démos qui expirent, ou de trouver des logiciels vraiment libres et gratuits*, tout cela rend l'utilisation d'un ordinateur bien plus sympathique et presque ludique.

J'espère que vous ferez le passage très bientôt. Toute une communauté vous attend, et personne ne vous demandera de vous connecter, de payer et de vous enregistrer.